

Aftale

mellem regeringen (Socialdemokraterne, Det Radikale Venstre, Socialistisk Folkeparti) og Venstre, Dansk Folkeparti, Enhedslisten og Det Konservative Folkeparti

om strategi for solcelleanlæg og øvrige små vedvarende energi (VE)-anlæg¹

Den årsbaserede nettomålerordning, muligheden for at private solcelleejere kan anvende de erhvervsmæssige skatteregler og et kraftigt fald i priser for solcelleanlæg har medført en eksplosiv stigning i antallet af små solcelleanlæg i Danmark i 2012. Udviklingen gør det relevant at tænke sol mere strategisk ind i Danmarks energiforsyning allerede nu. Aftaleparterne er derfor blevet enige om en ny strategi om solcelleanlæg og øvrige små VE-anlæg. Parterne er endvidere enige om, at denne strategi følges op af en integration af solenergi i de overordnede analyser, der blev aftalt i energiforliget af 22. marts 2012.

Ny model for støtte til solcelleanlæg og øvrige små VE-anlæg

Overgangsordning for eksisterende små solcelleanlæg og øvrige små VE-anlæg

- Der foreslås en overgangsperiode på 20 år for alle eksisterende små VE-anlæg, hvor anlæggene kan få støtte efter gældende regler.
- I overgangsperioden kan de omfattede anlæg uændret fortsætte med den årsbaserede nettomålerordningen, hvorefter solcelleanlæg overgår til timebaseret nettoafregning med afsætning af overskudsproduktion på markedsvilkår, så afregningsprisen efter overgangsordningens udløb svarer til markedsprisen
- Eksisterende anlæg vil fortsat kunne anvende de erhvervsmæssige skatteregler i resten af anlæggenes levetid.
- Efter overgangsperioden overgår øvrige VE-anlæg til timebaseret nettoafregning med afregning af overskudsproduktion efter de eksisterende regler i VE-loven.

Overgangsordning og skæringsdato

- Overgangsordningen gælder for de anlæg, som er nettilsluttet frem til dagen før lovforslagets fremsættelse samt for de anlæg, som overholder alle følgende kriterier:
 - At der er indgået bindende aftale om køb inden fremsættelsesdagen,
 - At netselskabet har modtaget anmeldelse af anlægget inden 30 dage efter lovforslagets fremsættelse (indebærer at installatøren udfylder og fremsender Energinet.dk's stamdatablanket med henblik på registrering i Stamdataregisteret), og
 - At anlægget er nettilsluttet senest 6 måneder efter fremsættelsestidspunktet.

Nye solcelleanlæg og øvrige VE-anlæg

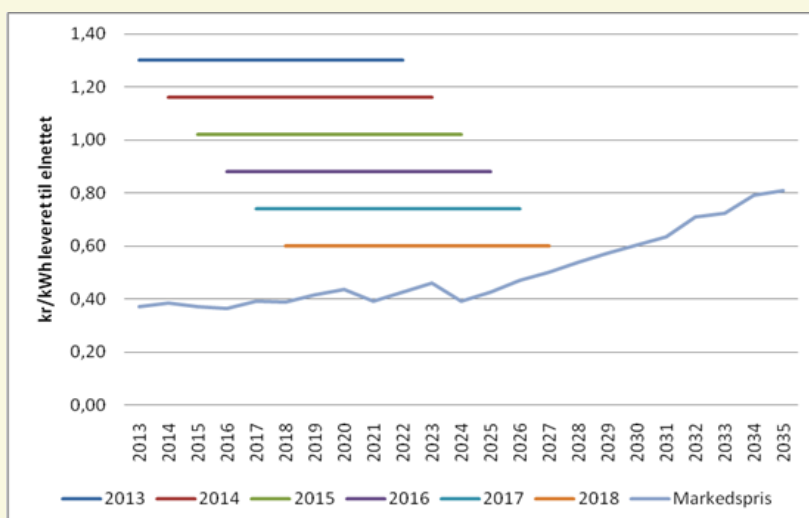
- Den nuværende årsnettoafregning erstattes af timenettoafregning for alle VE-anlæg.

¹ Ved vedvarende energikilder forstås bl.a.: vindkraft, vandkraft, biogas, biomasse, solenergi og bølge- og tidevandsenergi.

- Den overskydende elproduktion fra solcelleanlæg op til 400 kW afregnes med en midlertidigt forhøjet sats på 130 øre/kWh i 10 år fra nettilslutning.
- Solcelleanlæg over 400 kW afregnes efter gældende regler.
- Den overskydende elproduktion fra andre små VE-anlæg end solceller på op til 6 kW timeafregnes som solceller, dvs. fast afregningspris på 130 øre/kWh i de første 10 år for anlæg etableret 2013. Dog analyseres vilkårene for små husstandsvindmøller nærmere.
- Fælles anlæg, der ikke kan nettoafregne for andet end fælles forbrug, får en midlertidig forhøjet afregningspris på 145 øre/kWh i 2013 i de første 10 år for etablerede anlæg. Der gennemføres en særlig informationskampagne målrettet disse anlæg.
- Begrænsningen på 6 kW installeret effekt ophæves for solceller, men bibeholdes for øvrige private VE-anlæg.
- Den nuværende afgrænsning af nettoafregningsordning til private og ikke-erhvervs mæssige anlæg ophæves.
- Den forhøjede sats for nye anlæg aftrappes, indtil den efter 5 år er faldet til den gældende støttesats på 60 øre/kWh. For anlæg etableret i 2014 er støtten således 116 øre/kWh i ti år, for fællesanlæg etableret i 2014 er støtten 128 øre i ti år. Princippet er illustreret i figur 1 og 2, hvor afregningen for nye anlæg etableret først i hvert kalenderår frem til 2018 er vist sammen med Energistyrelsens seneste elprisprognose.

Figur 1

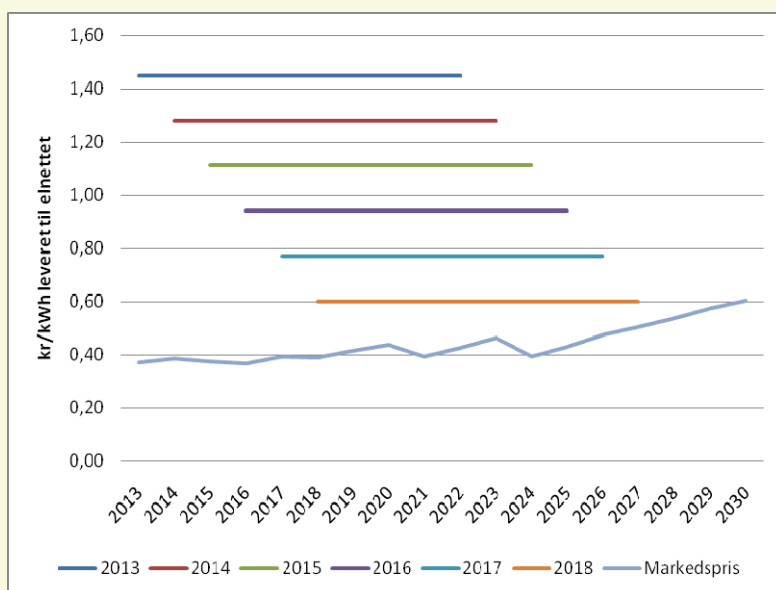
Ny støttesats på 130 øre/kWh og elprisprognosen



Note: Fra 2018 og frem fastholdes en afregning på 60 øre/kWh.

Figur 2

Ny støttesats på 145 øre/kWh og elprisprognosen



Note: Fra 2018 og frem fastholdes en afregning på 60 øre/kWh.

- Muligheden for at lade små private solcelleanlæg såvel som øvrige små VE-anlæg isoleret set blive skattemæssig betragtet som selvstændig erhvervsvirksomhed afskaffes. For nye anlæg, der benytter de skatteregler, der gælder for erhvervsdrivende, og hvor anlægget tillige forsyner den private del af erhvervsejendommen med el, værdisættes leveringen af el til den private del til markedspris.

Revurdering af støtteniveauet

- Der laves i 2015 en revurdering af niveauet for støttesatsen fra 2018 og frem.
- Hensigten med afregningsreglerne er at sikre ensartede økonomiske vilkår for anlæg der kan nettoafregne og fælles anlæg. I forbindelse med revurderingen i 2015 vurderes det om denne hensigt er opfyldt.
- Når den samlede udbygning overstiger 500 MW drøftes evt. justeringer af afregningsregler.

Finansiering af aftalen

Aftalens finansiering dækker perioden 2013-2020. Parterne er enige om følgende:

- Støtteomkostninger i forbindelse med den fremadrettede udbygning af vedvarende energi fra solceller og øvrige små VE-anlæg, der leveres til elnettet, finansieres over PSO-ordningen.
- Det statslige provenutab for den samlede udbygning med solcelleanlæg og øvrige små VE-anlæg finansieres ved en stigning i forsyningssikkerhedsafgiften i forhold til det aftalte i Energiaftalen af 22. marts 2012.

Tabel 1. Finansieringsbehov og forsyningssikkerhedsafgiftens bidrag til finansiering

	2013	2014	2015	2016	2017	2018	2019	2020
Mio. kr. (2013-priser)¹								
Provenutab² som finansieres via forsyningssikkerhedsafgift³	[425]	[340]	[295]	[280]	[275]	[280]	[295]	[305]
1) Provenuvirkningerne i et kommende lovforslag vil blive angivet i 2013-niveau, hvor der udover prisudviklingen også tages højde for velstandsudviklingen 2) Ved antagelse om udbygning på 230 MW i 2012 og 530 MW i 2013-2020. 3) Provenu efter kompensation til erhvervslivet og <i>efter</i> adfærd. I Energiaftalen af 22. marts 2012 er angivet umiddelbart provenu efter kompensation og <i>før</i> adfærd.								

Billiggørelse

Merbelastningen for husholdninger og virksomheder under ét som følge af finansiering af det statslige provenutab via forsyningssikkerhedsafgiften kompenseres fuldt ud ved at reducere PSO og nettariffer m.v. gennem iværksættelse af en række billiggørelsesinitiativer, *jf. tabel 2*. Regeringen gør årligt status for realiserede besparelser.

Der igangsættes tiltag, der i perioden 2013-2020 skønnes at medføre en samlet besparelse på ca. 2,45 mia. kr. svarende til den akkumulerede øgede forsyningssikkerhedsafgift for perioden.

Tabel 2. Tiltag til reduktion af forbrugerbelastningen tallene er akkumuleret for perioden 2013-2020

Mio. kr., samlet for 2013-2020 2013-priser	PSO (el+gas)	Nettarif (el, gas, olie, fjernvarme) m.v.	Statskasse (rumvarme)	I alt
Billiggørelsestiltag				
Kabelhandlingsplanen: Justering i principper for udbygning af 400 kV-nettet og udskydelse af udvalgte 400 kV-forskönnelsesprojekter		330		
Udskyde etableringen af Kriegers Flak og indfasningen af Horns Rev 3, mens det sikres, at begge parker er etableret inden udgangen af 2020	1.038			
Udskyde ilandføring i forb. med Kriegers Flak havmølleparken		186		
Ekstra besparelse realiseret ved Energinet.dk's køb af det regionale transmissionsnet		140		
Yderligere effektivisering ved Reguleringseftersynet ¹		0-300		
Justering af indsatsen til VE til proces ²			0-300	
Udskyde etablering af kystmøller, mens det sikres, at alle møller er etableret inden udgangen af 2020	474 – 687			
Udisponeret overløb fra forsyningssikkerhedsafgift			29	
I alt	1.512 - 1.725	656 - 956	29 – 329	2.197 – 3.010

1) Afhænger af reguleringsudvalgets arbejde

2) Midlerne tages med max. 50 mio. kr. årligt fra 2015-2020

Kabelhandlingsplanen: Justeres retningslinjerne for udbygning af 400 kV-nettet og udskydes udvalgte 400 kV-forskønnelsesprojekter, vil det være muligt at realisere en besparelse via nedsættelse af tariffen.

Udskydelse af idriftsættelse af havvindmøllepark: I Energiaftalen af 22. marts 2012 indfases Kriegers Flak og Horns Rev 3 fra 2017-20, og producerer med fuld kapacitet i hele 2020. Udskydes indfasningen af især Kriegers Flak, men fortsat med fuld kapacitet i 2020 som aftalt i Energiaftalen, reduceres PSO-udgifterne frem mod 2020. De endelige vilkår for udbud fastsættes i 2014.

Ilandføring i forbindelse med havmølleparker: Omkostningerne i forbindelse med ilandføringsanlæg fra havvindmølleparker indgår i Energinet.dk's investeringsplan og finansieres gennem tariffer. En udskydelse af idriftsættelse af en park vil ligeledes udskyde finansieringsbehovet for ilandføringsanlægget. Energinet.dk vurderer, at udskydelsen af Kriegers Flak med ét år vil betyde en besparelse på 186 mio. kr. reduceret tarif.

Merbesparelser ved Energinet.dk's overtagelse af de regionale eltransmissionsnet:

Overtagelsen af de regionale net forventes at kunne bidrage til billiggørelsestiltagene med en højere reducere af omkostningerne end forudsat indeholdt i Energiaftalen af 22. marts 2012. Dette er en direkte positiv effekt på tarifferne. Besparelsen er bundet op på de synergieffekter, der blev grundigt beregnet i forbindelse med handelen med de regionale net, og kan primært tilskrives den lavere finansieringsomkostning, der både påvirker købsomkostninger såvel som fremtidige investeringsomkostninger.

Reguleringseftersynet af den danske elsektor: Reguleringseftersynet vil potentielt kunne bidrage med yderligere besparelser fra netvirksomhederne og Energinet.dk i perioden fra 2015 og frem til 2020. Dette finansieringselement skal blandt andet ses i lyset af, at Energinet.dk ikke indgik i vurderingen, da målet om besparelse på 300 mio. kr. i netvirksomhederne i 2020 blev fastsat i energiaftalen. Det bemærkes, at Energinet.dk har en gennemsnitlig effektivisering på 5 pct. p.a. i perioden 2011 til 2020 (herunder forceret indfasning de første år), som allerede er indregnet i energiaftalen.

Justering af indsatsen til VE til proces: I energiaftalen af den 22. marts 2012 er der afsat en pulje til fremme energieffektiv anvendelse af vedvarende energi i virksomheders produktionsprocesser. Midlerne tages med max. 50 mio. kr. årligt fra 2015-2020

Udskydelse af etablering af kystnære havmøller: I energiaftalen er forudsat, at de kystnære havmøller blev etableret fra 2014 til 2020 med en årlig tilvækst på 71 MW. Antages en senere og mere komprimeret udbygning i perioden 2017-2020 med 125 MW om året reduceres de samlede PSO-omkostninger med 687 mio. kr.

Forsynings sikkerhedsafgifts-overløb: Billiggørelserne af Energiaftalen af 22. marts 2012 gav dels direkte besparelser på tariffer og PSO. Samtidig indebærer billiggørelserne en afledt effekt på afgiftstabet ved energiaftalen. Billiggørelserne betyder således lavere energipriser og giver afledt heraf et lidt højere energiforbrug end man ellers ville have haft, hvorfor der opstår en lille afledt provenugevinst herfra. Størstedelen blev brugt til at finansiere tiltag i Energiaftalen, men der er en mindre udisponeret rest på 29 mio.kr., der kan anvendes til at finansiere provenutab fra solceller.